

13

प्रिय प्रिंटिंग एजेंन्सी गली ब्राह्मण म० न० ५०४७
पहाड़ी धीरज दिल्ली-६

भारतीय चिकित्सा केन्द्रीय परिषद्
(भारतीय चिकित्सा केन्द्रीय परिषद् अधिनियम, 1970 के अधीन गठित)
CENTRAL COUNCIL OF INDIAN MEDICINE

(Constituted under I. M. C. C. Act, 1970)

वार्षिक प्रांतवेदन तथा लेखा परीक्षित लेखा

(1983-84)

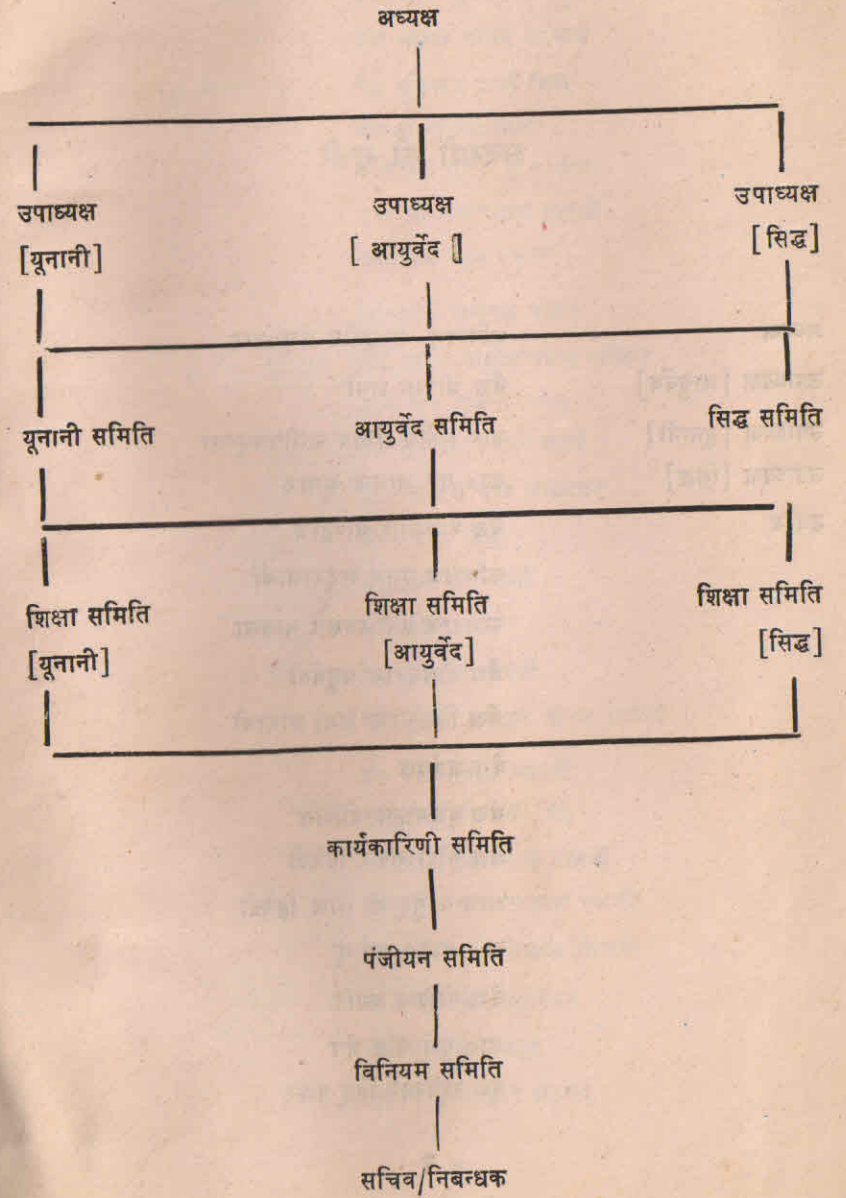


Annual Report and Audited Accounts

(1983-84)

१ ई/६, स्वामी रामतीर्थ नगर, नई दिल्ली-११००५५
1E/6, Swami Ramtirtha Nagar, New Delhi-110055

भारतीय चिकित्सा केन्द्रीय परिषद्



सदस्यों की सूची

अध्यक्ष	कविराज आशुतोष मजूमदार
उपाध्यक्ष [आयुर्वेद]	वैद्य श्रीराम शर्मा
उपाध्यक्ष [यूनानी]	डा० हकीम सैय्यद खलीफथुल्ला
उपाध्यक्ष [सिद्ध]	डा० ए० आनन्द कुमार
सदस्य	वैद्य रामलाल भारद्वाज
	कविराज एस० भट्टाचारजी
	कविराज ब्रह्म स्वरूप चावला
	वैद्य दौलतराम चतुर्वेदी
	वैद्य शिवकरण शर्मा छांगाणी
	वैद्य धर्मदत्त
	वैद्य वृजमोहन दीक्षित
	वैद्य गोरी शंकर द्विवेदी
	आचार्य मुकुन्दी लाल द्विवेदी
	डा० आर० दयालु
	वैद्य गोविन्द प्रसाद
	डा० पुर्ण चन्द्र जैन
	वैद्य रामेश्वर सिंह कंवर

कविराज खजान चन्द
डा० एस० पी० किजवाडेकर
डा० पी० एन० वी० कुरूप
वैद्य माधव प्रसाद आचार्य
वैद्य गुजराज शर्मा मिश्र
वैद्य सीताराम मिश्र
कविराज एम० सी० नन्दा
डा० वी० नारायण स्वामी
कविराज ओम प्रकाश
कविराज रामरक्ष पाठक
वैद्य वाई० पार्थनारायण पण्डित
डा० के० राजगोपालन
वैद्य अनन्त त्रिपाठी शर्मा
डा० सतीश चन्द्र सांख्यधर
डा० सी० शाह
वैद्य धनीराम शर्मा
पं० कीर्ति शर्मा
वैद्य हरिदत्त शास्त्री
श्री मुरली मनोहर शरण शास्त्री
पं० रामगोपाल शास्त्री
महन्त हरिकिशन सिंह
कविराज विश्वनाथ सोबती
डा० के० सत्यनारायण स्वामी
आचार्य बदरी विशाल त्रिपाठी
डा० पी० के० वारियर
हकीम अब्दुल अहद
हकीम इफ्तिखार अहमद

डा० मदन सरूप गुप्ता
हकीम अब्दुल हमीद
हकीम मुहम्मद जलालुद्दीन हुसामी
हकीम मुहम्मद इब्राहिम खान
हकीम अब्दुल रहोम अब्दुल करीम मुन्तजर
हकीम कयामुद्दीन
हकीम एस० ए० शमसी
हकीम शममुद्दीन
हकीम मुहम्मद मुख्तार सिद्दिकी
डा० ई० आर० बालाकृष्णन
डा० जे० आर० कृष्णामूर्ति
डा० आर० त्यागराजन
डा० सी० एस० उत्तमारायन



भायुर्वेद समिति

सभापति
सदस्य

कविराज आशुतोष मजूकदार [अध्यक्ष, भा० चि० के० प०]
वैद्य श्रीराम शर्मा
वैद्य रामलाल भारद्वाज
कविराज एस० भट्टाचार्य
कविराज ब्रह्म स्वरूप चावला
वैद्य दीलतराम चतुर्वेदी
वैद्य शिवकरण शर्मा छांगाणी
वैद्य धर्मदत्त
वैद्य बूज मोहन दीक्षित
वैद्य गौरी शंकर द्विवेदी
भाचार्य मुकुन्दी लाल द्विवेदी
डा० आर० दयालु
वैद्य गोविन्द प्रसाद
डा० पूर्ण चन्द्र जैन
वैद्य रामेश्वर सिंह कंवर
कविराज खजान चन्द
डा० एस० पी० किजवाडेकर
डा० पी० एन० वी० कुरूप
वैद्य माधव प्रसाद आचार्य
वैद्य गुलराज शर्मा मिश्र
वैद्य सौताराम मिश्र
कविराज एम० सी० नन्दा
डा० वी० नारायण स्वामी

कविराज ओम प्रकाश
 कविराज रामरक्ष पाठक
 वैद्य वाई० पार्थनारायण पण्डित
 डा० के० राजगोपालन
 श्री अनन्त त्रिपाठी शर्मा
 डा० सतीश चन्द्र साँख्यधर
 डा० सी० शाह
 वैद्य धनीराम शर्मा
 पं० कीर्ति शर्मा
 वैद्य हरिदत्त शास्त्री
 श्री मुरली मनोहर शरण शास्त्री
 महन्त हरिकिशन सिंह
 कविराज विश्वनाथ सोबती
 डा० के० सत्यनारायण स्वामी
 आचार्य बदरी विशाल त्रिपाठी
 डा० पी० के वारियर

यूनानो समिति

डा० हकीम सैय्यद खलीफथुल्ला
 डा० मदन सरूप गुप्ता
 हकीम अब्दुल अहद
 हकीम अब्दुल हमीद
 हकीम एस० ए० शमसी
 हकीम मुहम्मद कयामुद्दीन
 हकीम मुहम्मद मुख्तार सिद्धकी

सभापति
 सदस्य

हकीम शमसुद्दीन
 हकीम इफितखार अहमद
 हकीम मुहम्मद इब्राहिम खान
 हकीम मुहम्मद जलालुद्दीन हुसामी
 हकीम अब्दुल रहीम अब्दुल करीम मुन्तजर

सिद्ध समिति

डा० ए० आनन्द कुमार
 डा० ई० आर० बालाकृष्णन
 डा० आर० त्यागराजन
 डा० सी० एस० उत्तमारायन
 डा० जे० आर० कृष्णामूर्ति

कार्यकारिणी समिति

सभापति

सभापति
 सदस्य

कविराज आशुतोष मजूमदार [अध्यक्ष]
 वैद्य श्रीराम शर्मा [उपाध्यक्ष-आयुर्वेद]
 डा० हकीम एस० खलीफथुल्ला [उपाध्यक्ष-यूनानी]
 डा० ए० आनन्द कुमार [उपाध्यक्ष सिद्ध]
 श्री अनन्त त्रिपाठी शर्मा
 डा० वी० नारायण स्वामी
 कविराज खजानचन्द
 डा० पी० एन० वी० कुरुप
 डा० मदन सरूप गुप्ता
 हकीम अब्दुल अहद
 डा० सी० एस० उत्तमारायन

विनियम समिति

सभापति
सदस्य

वैद्य धर्मदत्त
वैद्य श्रीराम शर्मा [उपाध्यक्ष-आयुर्वेद]
डा० हकीम एस० खलीफथुल्ला [उपाध्यक्ष-यूनानी]
डा० ए० आनन्द कुमार [उपाध्यक्ष-सिद्ध]
डा० सी० शाह
डा० मदन सरूप गुप्ता
कविराज खजाद चन्द
डा० आर० त्यागराजन
वैद्य रामेश्वर सिंह कंवर
वैद्य गुलराज शर्मा मिश्र
वैद्य गोविन्द प्रसाद
वैद्य शिवकरण शर्मा छांगाणी
हकीम एस० ए० शमसी

पंजीयन समिति

सभापति
सदस्य

आचार्य मुकुन्दी लाल द्विवेदी
वैद्य श्रीराम शर्मा [उपाध्यक्ष-आयुर्वेद]
डा० हकीम एस० खलीफथुल्ला [उपाध्यक्ष-यूनानी]
डा० ए० आनन्द कुमार [उपाध्यक्ष-सिद्ध]
डा० के० सत्यनारायण स्वामी
श्री मुरली मनोहर शरण शास्त्री
हकीम अब्दुल अहद
हकीम मुहम्मद इब्राहिम खान
हकीम इफितखार अहमद
डा० एस० पी० किंजवाडेकर
डा० सतीश चन्द्र सांख्यधर
कविराज विश्वनाथ सौबती

शिक्षा समिति [आयुर्वेद]

सदस्य

वैद्य श्रीराम शर्मा [उपाध्यक्ष-आयुर्वेद]
श्री अनन्त त्रिपाठी शर्मा
कविराज रामरक्ष पाठक
वैद्य हरिदत्त शास्त्री
आचार्य मुकुन्दी लाल द्विवेदी
पं० कीर्ति शर्मा
डा० पूर्ण चन्द्र जैन
वैद्य दौलत राम चतुर्वेदी
वैद्य बाई० पार्थनारायण पण्डित
कविराज विश्वनाथ सोबती
कविराज ब्रह्मस्वरूप चावला
डा० पी० एन० वी० कुरूप
डा० वी० नारायण स्वामी

संयोजक

शिक्षा समिति [यूनानी]

सदस्य

डा० हकीम एस० खलीफथुल्ला [उपाध्यक्ष-यूनानी]
हकीम अब्दुल अहद
हकीम एस० ए० शमसी
हकीम मुहम्मद कयामुद्दीन
डा० मुहम्मद मुख्तार सिद्दिकी
डा० मदन सरूप गुप्ता

संयोजक

शिक्षा समिति [सिद्ध]

सदस्य

डा० ए० आनन्द कुमार [उपाध्यक्ष सिद्ध]
डा० ई० आर० बालाकृष्णन
डा० आर० त्यागराजन
डा० सी० एस० उत्तमारायन
डा० जे० आर० कृष्णामूर्ति

भारतीय चिकित्सा केन्द्रीय परिषद्

वर्ष १९८३-८४ का वार्षिक प्रतिवेदन

एवं

लेखा परीक्षित लेखा

भारतीय चिकित्सा केन्द्रीय परिषद् का गठन वर्ष १९७१ में भारतीय चिकित्सा केन्द्रीय परिषद् अधिनियम, १९७० के अधीन किया गया था। परिषद् के मुख्य कार्य निम्न हैं :—

- (क) भारतीय चिकित्सा पद्धति यथा आयुर्वेद, यूनानी और सिद्ध के पाठ्यक्रमों के लिए शिक्षा के न्यूनतम मानक विहित करना।
- (ख) भारतीय चिकित्सा की चिकित्सीय अर्हताओं की मान्यता से सम्बन्धित विषयों पर केन्द्र सरकार को परामर्श देना।
- (ग) भारतीय चिकित्सा के केन्द्रीय रजिस्टर को रखना और समय-समय पर उसे परिशोधित करना।
- (घ) भारतीय चिकित्सा के चिकित्साभ्यास को विनियमित करना और भारतीय चिकित्सा के चिकित्साभ्यासियों के द्वारा अनुपालन किए जाने हेतु व्यावसायिक आचरण एवं शिष्टाचार तथा आचार संहिता के मानक विहित करना।

केन्द्रीय परिषद् ने वर्ष के दौरान पाँच महाविद्यालयों का परिदर्शन कराया।

मोगा स्थित नए आयुर्वेद महाविद्यालय को मान्यता देने के लिए विशेष परिदर्शन भी कराया गया। केन्द्रीय परिषद् ने मद्रास विश्वविद्यालय के अधीन यूनानी

चिकित्सा महाविद्यालय, मद्रास को यूनानी तिब्ब के उपाधि पाठ्यक्रम को संचालित करने के लिए एक वर्ष के लिए अस्थायी मान्यता प्रदान की।

केन्द्रीय परिषद् ने भारत के राजपत्र में भारतीय चिकित्सा केन्द्रीय परिषद् (भारतीय चिकित्सा की केन्द्रीय पंजिका) विनियम 1979 प्रकाशित कराया।

केन्द्रीय परिषद् ने भारतीय चिकित्सा केन्द्रीय परिषद् अधिनियम, 1970 की द्वितीय अनुसूची में निकालने/परिवर्द्धन करने/संशुद्धि करने के लिए अर्हताओं की सूची संशुद्धि की थी। उसके आधार पर केन्द्र सरकार ने भारतीय चिकित्सा केन्द्रीय परिषद् अधिनियम, 1970 की द्वितीय अनुसूची में सम्मिलित करने के लिए अधिसूचना जारी की। उसके परिणाम स्वरूप भारतीय चिकित्सा की मान्यता प्राप्त चिकित्सीय अर्हताओं की संख्या 243 से बढ़कर 313 हो गई।

केन्द्रीय परिषद् ने भारतीय चिकित्सा केन्द्रीय परिषद् अधिनियम, 1970 में संशोधन करने हेतु प्राप्त सुझावों पर विचार करने के लिए एक उप-समिति का गठन किया।

आचार्य राजकुमार जैन को भारतीय चिकित्सा केन्द्रीय परिषद् के निबन्धक एवं सचिव के पद पर नियमित आधार पर नियुक्त किया गया।

केन्द्रीय परिषद् ने समय-समय पर यथा संशोधित केन्द्रीय नागरिक सेवा (पेंशन) नियम, 1972 में यथा निहित परिवार पेंशन योजना सहित (पेंशन) और सामान्य भविष्य निधि, मृत्यु और सेवा निवृत्ति उपदान (ग्रेच्युटी) योजना को केन्द्र सरकार के अनुमोदन के पश्चात् 1-4-1983 से भारतीय चिकित्सा के कर्मचारियों में विस्तारित करने के लिए सहमति व्यक्त की।

केन्द्रीय परिषद् ने भारतीय चिकित्सा पद्धतियों के महाविद्यालयों की सुकुमरपुता उत्पत्ति तथा भारतीय चिकित्सा पद्धतियों के अयोग्य, अपंजीकृत चिकित्सा-प्राप्तियों के द्वारा किए जा रहे अनधिकृत चिकित्साभ्यास को रोकने के लिए हिन्दी, संथली एवं समस्त क्षेत्रीय भाषाओं में अखिल भारतीय स्तर पर विज्ञापन जारी किए।

जनता को देश में जाली चिकित्सा संस्थाओं जो पंजीयन एवं अमान्य उपाधियों के प्रमाण-पत्र प्रदान करते हैं, से सावधान रहने की सूचना दी गई।

वर्ष 1983-84 के दौरान परिषद् की विभिन्न समितियों की निम्न बैठकें हुई—

1. कार्यकारिणी समिति.....2
2. शिक्षा समिति (आयुर्वेद).....1
3. शिक्षा समिति (यूनानी).....1
4. पंजीयन समिति.....1
5. उप-समिति.....11

केन्द्रीय परिषद् ने वर्ष 1983-84 के दौरान गैरयोजना के अधीन 4 लाख रु० तथा योजना के अधीन 1,60,000 रु० का अनुदान प्राप्त किया।

परिषद् के वर्ष 1983-84 के लेखाओं की लेखा परीक्षा निदेशक, लेखा परीक्षा, केन्द्रीय राजस्व, नई दिल्ली द्वारा की गई। वर्ष 1983-84 के लेखा परीक्षा प्रतिवेदन की प्रति संलग्न है।



“गोपनीय”

क्रमांक, 0A I/13-CCIM/SAR/83-84/
कार्यालय निदेशक लेखापरीक्षा
केन्द्रीय राजस्व, इन्द्रप्रस्थ इस्टेट,
नई दिल्ली-110002,
दिनांक 12-11-84

सेवा में,

श्रीमान सचिव, भारत सरकार,
स्वास्थ्य एवं परिवार कल्याण मंत्रालय,
(स्वास्थ्य विभाग),
नई दिल्ली

विषय :—वर्ष 1983-84 के लिए भारतीय चिकित्सा केन्द्रीय परिषद् का लेखा परीक्षा प्रतिवेदन।

महोदय,

मैं संसद की मेज पर रखे जाने हेतु वर्ष 1983-84 के लिए भारतीय चिकित्सा केन्द्रीय परिषद् से सम्बन्धित प्रमाणित वार्षिक लेखा, परीक्षा प्रमाण-पत्र और लेखा परीक्षा प्रतिवेदन की प्रति प्रेषित करता हूँ।

संसद में यथा प्रस्तुत कागजातों की दो प्रतियाँ कृपया जिस तिथि को उन्हें प्रस्तुत किया गया उस तिथि का उल्लेख करते हुए इस कार्यालय को तथा भारत के लेखा नियंत्रक एवं महालेखा परीक्षक, नई दिल्ली के कार्यालय को भी भेजने की कृपा करें। कृपया प्राप्ति सूचित करें।

भवदीय

हस्ता/०

(रेवती रंजन)

वर्ष 1983-84 के लिए भारतीय चिकित्सा केन्द्रीय परिषद् के लेखा परीक्षा की प्रगति को दर्शाने वाला विवरण।

- | | | |
|----|------------------------------|--------------------|
| 1. | लेखाओं की प्राप्ति | 10-6-84 |
| 2. | लेखा परीक्षा की अवधि | 11-6-84 से 21-6-84 |
| 3. | निरीक्षण प्रतिवेदन पर विमर्श | 21-6-84 |

हस्ता०/

उप-निदेशक लेखा परीक्षा

भारतीय चिकित्सा केन्द्रीय परिषद् का वर्ष 1983-84 का लेखा परीक्षा प्रतिवेदन

1. सामान्य

भारतीय चिकित्सा केन्द्रीय परिषद्, भारतीय चिकित्सा में शिक्षा के न्यूनतम स्तरों को विहित करने और चिकित्सीय अर्हताओं को मान्यता देने के प्रयोजन से भारतीय चिकित्सा केन्द्रीय परिषद् अधिनियम 1970 के अधीन, 1 सितम्बर, 1971 को स्थापित की गई थी।

परिषद् को वित्तीय सहायता मुख्यतः भारत सरकार से अनुदान के द्वारा प्राप्त होती है।

परिषद् के वर्ष 1983-84 के वार्षिक लेखाओं में प्राप्त और भुगतान लेखा, वर्ष का आय एवं व्यय लेखा और यथा 31 मार्च, 1984 को तुलन-पत्र समाविष्ट है। परिषद् के लेखा की लेखा परीक्षा नियन्त्रक एवं महालेखा परीक्षक (कर्त्तव्य, शक्तियाँ एवं शर्तें) अधिनियम 1971 की धारा 20 (1) के अधीन की गई। प्राप्त एवं भुगतान लेखा के अनुसार आद्य शेष रु० 1.08 लाख था, वर्ष के दौरान प्राप्तियाँ (भारत सरकार से प्राप्त अनुदान रु० 5.60 लाख सहित रु० 6.91 लाख थी, व्यय वर्ष के अन्त में रु० 0.32 लाख अन्त शेष छोड़कर रु० 6.59 लाख था।

2. लेखा पर अभिमत

भारत सरकार से प्राप्त अनुदान में अमान्य संस्थाओं की कुकरमुत्ता उत्पत्ति तथा भारतीय चिकित्सा के अपञ्जीकृत/अयोग्य चिकित्साभ्यासियों द्वारा अनधिकृत चिकित्साभ्यास को रोकने के लिए विज्ञापन के द्वारा दृश्य एवं प्रचार निदेशालय [डी० ए० वी० पी०] के माध्यम से होने वाले व्यय को वहन करने हेतु सहायता सम्मिलित थी। अनुदान का उपयोग स्वीकृति की तिथि से एक वर्ष के भीतर किया जाना आवश्यक था। वर्ष 1980-81 से 1983-84 के दौरान परिषद् के द्वारा इस उद्देश्य के लिए अनुदान के रूप में रु० 4.40 लाख प्राप्त किए गए और संपूर्ण राशि दृश्य एवं प्रचार निदेशालय को अदा की गई। परिषद् के लेखाओं में यह राशि सरकार से प्राप्त अनुदान के रूप में दायित्व

की ओर दर्शाई गई और वही राशि दृश्य एवं प्रचार निदेशालय को दी गई अग्रिम राशि के रूप में परिसम्पत्ति की ओर दर्शाई गई। तुलन-पत्र में यह सूचित किया गया कि दायित्व की ओर "प्रक्रीर्ण ऋणदाता" के रूप में दर्शित रु० 4.40 लाख के विरुद्ध परिसम्पत्ति की ओर प्रक्रीर्ण दर्शित राशि रु० 4,42,785.47 है। यह स्पष्ट नहीं था कि अग्रिम अधिक कैसे था अर्थात् रु० 2,785.47 के विस्तार तक अग्रिम का समायोजन अभी तक [जून 1984] नहीं किया गया, और समस्त राशि अग्रिम के रूप में शेष चल रही थी। दृश्य एवं प्रचार निदेशालय से प्राप्त व्यय के विवरण से यह सूचित हुआ कि वर्ष 1980-81 से 1983-84 तक केवल रु० 1.88 लाख व्यय किए गए। इस मद पर किया गया वास्तविक व्यय तुलन-पत्र के दोनों ओर कम करते हुए लेखा में आय एवं व्यय की तालिका में नहीं लाया गया था। इसलिए यथा 31 मार्च, 1984 को तुलन-पत्र में दायित्व और परिसम्पत्ति की गलत स्थिति प्रतिबिम्बित होती है।

दृश्य एवं प्रचार निदेशालय के पास स्थित अग्रिम राशि की स्थिति को जानने के लिए [जून 1984] कोई भी कदम नहीं उठाए गए।

हस्ता/०

[ओ० पी० गोयल]

निदेशक, लेखा परीक्षा,

केन्द्रीय राजस्व

नई दिल्ली

दिनांक 12-11-84

लेखा परीक्षा प्रमाण-पत्र

मैंने 31 मार्च, 1984 को समाप्त वर्ष के भारतीय चिकित्सा केन्द्रीय परिषद् के लेखा और तुलन-पत्र की जांच की है। मैंने वह समस्त सूचना और स्पष्टीकरण प्राप्त किए हैं जो मुझे संलग्न लेखा परीक्षा प्रतिवेदन में निहित विचारों के अधीन आवश्यक थे। मैं अपनी लेखा परीक्षा के परिणाम स्वरूप प्रमाणित करता हूँ कि मेरी राय में मेरी सूचना और मुझे दिए गए स्पष्टीकरण और संगठन की पुस्तिकाओं के द्वारा यथा दर्शित लेखा के अनुसार यह लेखा और तुलन-पत्र उचित रूप से बनाए गए हैं ताकि परिषद् के कार्यों का सही और उचित चित्रण प्रदर्शित हो।

हस्ता०/

[ओ० पी० गोयल]

निदेशक लेखा परीक्षा,
केन्द्रीय राजस्व

नई दिल्ली

दिनांक 12-11-84

भारतीय चिकित्सा केन्द्रीय परिषद्

1-ई/6, स्वामी रामतीर्थ नगर,

नई दिल्ली-110055

31 मार्च, 1984 को समाप्त हुए वर्ष के लिए प्राप्तियों एवं व्ययों का लेखा

प्राप्तियाँ विवरण		राशि	राशि	व्ययों का विवरण		राशि	राशि
1-4-83 को आय शेष				I वेतन और भत्ते			
बीक अफ इंडिया के वातु खाते में इतिशेष		97,007.53		अधिकारियों का वेतन		15,812.20	
हरतमत रोकड़		490.40		अधिकारियों का अवकाश वेतन		637.80	
हरतमत डाक टिकटें		102.30		कर्मचारियों का वेतन		86,696.46	
फ्रीजिंग मशीन में डाक टिकटें		4,369.23	1,01,969.46	कर्मचारियों का अवकाश वेतन		9,458.96	
वर्ष 1983-84 के दौरान गैर-योजना के अधीन स्वास्थ्य एवं परिवार कल्याण मंत्रालय, नई दिल्ली से प्राप्त सहायता अग्रदाब।			4,00,000.00	मंहवाई भत्ता एवं अतिरिक्त मंहवाई भत्ता		1,35,156.66	
वर्ष 1983-84 के दौरान केन्द्रीय स्वास्थ्य एवं परिवार कल्याण मंत्रालय, नई दिल्ली से प्राप्त सहायता अग्रदाब।			1,60,000.00	मकान किराया भत्ता		29,526.32	
कर्मचारियों से की गई वसुली				क्षमर प्रतिफल भत्ता		9,325.63	
साईफिल अग्रिम	525.00			पुनर्दा भत्ता		211.92	
हकूटर अग्रिम	4,700.00			चिकित्सा सुविधाएं		716.08	
पर्य अग्रिम	3,885.00			शिक्षा अर्थक प्रतिपूर्ति		236.00	
साईफिल एवं हकूटर अग्रिम पर व्याज	89.15	9,179.15		यात्रा खर्चा भत्ता		724.00	
निवृत्त एवं सहायक निवृत्त अग्रिमों के पत्र के लिए अग्रिमियों से प्राप्त आवेदन अर्थक।		396.00		समयोपारि भत्ता		163.70	
पुराने समाचार-पत्रों की बिक्री से प्राप्त राशि।		125.20		अतिरिक्त सहायता		11,477.35	
सांघीय जमा योजना में जमा करके हेतु कर्मचारियों से प्राप्त राशि		2,240.00		बोस		5,859.95	
धीरामाई द्वारा बेकार वस्तुओं की बिक्री से प्राप्त राशि		7,730.00		ईके प्रभार		46.00	
नव वर्ष के दौरान स्वीकृत यात्रा/दैनिक भत्ता अग्रिम का समायोजन	4,800.00			सांघीय जमा योजना में जमा राशि		2,240.00	3,08,289.03
नव वर्ष के यात्रा भत्ता अग्रिम की वसुली	474.00	5,274.00		II फुटकर व्यय			
श्री राजकुमार शर्मा से आयकर की वसुली		600.00		I भावती व्यय			
नव वर्ष तक के बिना हुआ पुराने बैंक		2,851.68		लेखन सामग्री		8,649.09	
नव वर्ष के दौरान अस्थायी भविष्य लिपि से स्थापनाकरण से प्राप्त राशि	267.20			टंकण एवं आभूषण खर्चों की मरम्मत		745.19	
श्री वी०के० मिश्रा से वर्ष के दौरान कर्मचारियों अग्रदाब से प्राप्त राशि।	79.90	347.00		दूरभाष		5,193.48	
				डाक एवं तार		6,281.53	
				मुद्रण प्रभार		3,133.50	
				समाचार-पत्र एवं पत्रिकाएं, पुस्तकें		1,779.35	
				वृद्धियों सहित प्रकीर्ण		7,128.83	
				किराया महसूल एवं कर		56,400.00	
				विपुल प्रभार		4,981.32	
				वाहन प्रभार		1,656.85	
				उष्ण व शीतकालीन स्थापना		2,291.67	
				पिशाब [गैर-योजना]		384.00	
				विज्ञापन योजना		1,62,785.47	
				लेखा परीक्षा अर्थक		7,225.00	
				विधि सम्बन्धी व्यय		1,022.50	
				कार्यालय का रख-रखाव		10,853.75	2,80,511.53
				III अनावृत्ती व्यय			
				पुरतकालय के लिए पुस्तकें		2,838.00	
				उपकरण और यंत्र		1,485.00	
				व्युत्पन्न उपकरण		290.20	4,613.20
अग्रणीत शेष	अग्रणीत शेष	6,90,712.59		अग्रणीत शेष	अग्रणीत शेष		5,93,413.76

पीछे से लाया गया शेष

6,90,712.59

पीछे से लाया गया शेष

5,93,413.76

III विभिन्न बैठकों के लिए सदस्यों/कर्मचारियों को यात्रा/दैनिक प्रत्या ।

अध्यक्ष/सचिव/कर्मचारियों को	3,818.45	
परिषद के सदस्यों को	941.60	
कार्यकारिणी समिति के सदस्यों को	3,874.60	
शिक्षा समिति/आयुर्वेद के सदस्यों को	40.00	
शिक्षा समिति/यूनाइटी के सदस्यों को	2,516.30	
पंजीयन समिति के सदस्यों को	9,207.70	
सूचना समिति के सदस्यों को	100.00	
उप-समिति के सदस्यों को	2,818.10	
परिदर्शन-समिति के सदस्यों को	6,024.30	
सादात्कार हेतु प्रस्तुत व्यय	<u>569.90</u>	
	34,910.95	

मत वर्ष 1982-83 के अग्रिम के समतयोजन के परिणाम-स्वरूप यात्रा/दैनिक प्रत्या । 4,800.00 39,710.95

IV विभिन्न बैठकों के लिए सदस्यों को यात्रा/दैनिक अग्रिम प्रत्या ।

अध्यक्ष	1,666.00	
शिक्षा समिति/आयुर्वेद के सदस्यों को	<u>1,666.00</u>	3,332.00

V परिषद का अंशदाय

अंशदायी प्रविचय लिपि	12,957.40	
मकान किराया प्रत्या पर अंशदायी प्रविचय लिपि के खाते में मुमताब की गई राशि	1,239.24	
बगर प्रतिकर प्रत्या पर अंशदायी प्रविचय लिपि के खाते में मुमताब की गई राशि ।	<u>371.74</u>	14,568.38

VI आयकर का प्रेषण

आयकर प्रेषण को की गई राशि	400.00	
श्री राजकुमार बैंक को की गई राशि	<u>200.00</u>	600.00

VII कर्मचारियों को अग्रिम

पर्व अग्रिम	3,220.00	
स्कूटर अग्रिम	3,500.00	
साइकिल अग्रिम	<u>825.00</u>	7,545.00

31-3-84 को अंततः शेष

बैंक अफ इण्डिया के वातु खाते में शेष	27,381.70	
हरतमत रोड	235.85	
हरतमत डाक टिकटें	99.20	
क्रैडिट मशीन में डाक टिकटें	<u>3,825.75</u>	31,542.50

योग 6,90,712.59

योग 6,90,712.59

राजकुमार
निर्देश
महासचिव निदेश, २२ अप्रैल १९८४

भारतीय चिकित्सा केन्द्रीय परिषद,
1-ई/6, स्वामी रामतीर्थ नगर,
नई दिल्ली-110055

31 मार्च, 1984 को समाप्त हुए वर्ष के लिए आय-व्यय का लेखा

व्यय विवरण	राशि	राशि	आय विवरण	राशि	राशि
I आय विवरण					
विद्यार्थियों का वेतन	15,812.20		वर्ष 1983-84 के दौरान नैर-योजना के अधीन		
विद्यार्थियों का अवकाश वेतन	637.80		स्वास्थ्य एवं परिवार कल्याण मंत्रालय, नई दिल्ली		
कर्मचारियों का वेतन	86,696.46		से प्राप्त सहायता अनुदान।		4,00,000.00
कर्मचारियों का अवकाश वेतन	9,458.96		फ्लूटर/साईकिल अग्रिम पर व्यय		69.15
मंहगाई एवं अतिरिक्त मंहगाई भत्ता	1,35,156.66		विभिन्न पदों के लिए अभ्यर्थियों से प्राप्त आवेदन शुल्क		396.00
मकान किराया भत्ता	29,526.32		पुराने समाचार-पत्रों की बिक्री से प्राप्त राशि		125.20
शहर प्रतिफल भत्ता	9,325.63		यात्रा भत्ता अग्रिम के फ्रेम की वसूली		474.00
पुलाई भत्ता	211.92		बैठक वस्तुओं के विक्रय से प्राप्त राशि		7,730.00
चिकित्सा सुविधाएं	716.08		अंशदायी निविद्य निधि से प्राप्त राशि		267.20
शिक्षा शुल्क प्रतिपूर्ति	236.00		व्यय से अधिक आय		67,381.89
यात्रा खर्चा भत्ता	724.00				
समयोपरि भत्ता	163.70				
अन्तरिम सहायता	11,477.35				
धोखस	5,859.95				
बैंक प्रसार	46.00	3,06,049.03			
II व्यय विवरण					
लेखन सामग्री	8,649.09				
टंकण एवं अक्षतिपि यंत्रों की मरम्मत	745.19				
दूरभाष	5,193.48				
डाक एवं तार	6,281.53				
मुद्रण व्यय	3,133.50				
समाचार-पत्र एवं पत्रिकाएं, पुस्तकें	1,779.35				
वर्षियों सहित प्रकीर्ण	7,128.83				
किराया एवं महसूल एवं कर	56,400.00				
विद्युत प्रसार	4,981.32				
वाहन प्रसार	1,656.85				
उष्ण और शीत कालीन-रक्षापत्र	2,291.67				
विज्ञापन। नैर - योजना।	384.00				
लेखा परीक्षा शुल्क	7,225.00				
विधि सम्बन्धी व्यय	1,022.50				
कार्यालय का रख-रखाव	10,853.75	1,17,726.06			
अज्ञेय शेष		4,23,775.09			अज्ञेय शेष 4,76,443.44

पीछे से लाया गया केष

4,23,775.09

पीछे से लाया गया केष

4,76,443.44

III विभिन्न बैठकों के लिए सदस्यों/कर्मचारियों की यात्रा/दैनिक भ्रमता ।

अध्यक्ष/सचिव/कर्मचारियों को	3,818.45
परिषद के सदस्यों को	941.60
कार्यकारिणी समिति के सदस्यों को	8,874.60
शिक्षा समिति/आयुर्वेद के सदस्यों को	40.00
शिक्षा समिति/युवाजी के सदस्यों को	2,516.30
पंजीयन समिति के सदस्यों को	9,207.70
वयल समिति के सदस्यों को	100.00
उप-समिति के सदस्यों को	2,818.10
परिदल समिति के सदस्यों को	6,024.30
साक्षात्कार हेतु आए व्यक्तियों को	<u>569.90</u>
	34,910.95

बोर्ड- अग्रिमों के समायोजन के परिणामस्वरूप यात्रा/दैनिक भ्रमता

4,800.00 39,710.95

IV परिषद का अंशदान

अंशदायी सदस्य समिति

12,957.40

योग

4,76,443.44

योग

4,76,443.44

(Signature)
निर्देशक
भारतीय विद्युत्-केन्द्रीय परिषद्

भारतीय विकित्सा केन्द्रीय परिषद्,
1-ई/6, स्वामी रामतीर्थ भवन,
ब्लॉक दिल्ली-110055.

31 मार्च, 1984 को यथा तुलना-पत्र

1982-83	दायित्व	राशि	राशि	1982-83	परिमम्बन्धित	राशि	राशि
	<u>सामान्य आरक्षित</u>				<u>परिचर एवं उपकरणों का</u>		
3,42,540.03	मत तुलना-पत्र के अनुसार	3,83,481.43		69,682.92	मत तुलना-पत्र के अनुसार	69,682.92	
--	घटाएँ वर्ष के दौरान विमोचन	11,930.39		--	वर्ष के दौरान जोड़ा गया	1,485.00	
3,42,540.03		3,71,551.04				71,167.92	
40,241.40	जोड़े-ठय से आय की अधिकता	3,71,551.92		69,682.92	वर्ष के दौरान विमोचन	1,451.24	69,715.90
3,83,481.43		67,381.99	3,04,169.15		<u>पुरतकालय की पुरतकालय</u>		
3,83,481.43					मत तुलना-पत्र के अनुसार	13,404.98	
	<u>प्रकीर्ण लेखा</u>			12,793.13	वर्ष के दौरान जोड़ा गया	2,838.00	
	i) भारत सरकार, स्वाच्छय एवं परिवार			611.85	वर्ष के दौरान विमोचन	85.35	
	कल्याण मंत्रालय से विज्ञापन के लिए प्राप्त					16,157.63	
	एवं विज्ञापन एवं दृश्य प्रसार विदेशालय को			13,404.98	जोड़े-1982-83 का समायोजन	75.00	16,232.63
	दत्त सहायता अर्थात् ।						
1,20,000.00	मत तुलना-पत्र के अनुसार	2,80,000.00			<u>कार्यालय उपकरणों का</u>		
1,60,000.00	वर्ष के दौरान जोड़ा गया	1,60,000.00	4,40,000.00	1,42,106.12	मत तुलना-पत्र के अनुसार	1,46,600.72	
2,80,000.00				4,494.60	वर्ष के दौरान जोड़ा गया	290.20	
	<u>खासकरियों के प्रति दायित्व</u>			1,46,600.72	वर्ष के दौरान विमोचन	1,46,890.92	
137.50	ii) उप लीमा योजना के लिए अर्थात्	137.50			एयर क्लिनिंग उपकरणों का	8,317.26	1,38,573.16
100.00	iii) अर्थात् प्रविष्टि विधि में अर्थात्	100.00		40,612.87	मत तुलना-पत्र के अनुसार	40,612.87	
33.80	iv) महामार्ग/प्रतिरिक्त महामार्ग	33.80	271.30		वर्ष के दौरान जोड़ा गया	40,612.87	
271.30	अतिरिक्त राशि ।			40,612.87		2,075.34	38,537.55
	<u>विशेषित मन्त्रालय द्वारा अर्थात्</u>			40,612.87	वर्ष के दौरान विमोचन		2,63,057.30
1,280.43	मत तुलना-पत्र के अनुसार	1,280.43					
--	घटाएँ-इस वर्ष के दौरान की अर्थात्	1,239.24	41.19	40,612.87			
1,280.43					<u>ग्रन्थ एवं उद्दिष्ट</u>		
	<u>विशेषित अन्तर प्रतिकर अर्थात्</u>				i) कर्मचारियों को उद्दिष्ट		
384.07	मत तुलना-पत्र के अनुसार	384.07	12.33	1,340.00	ii) एवं उद्दिष्ट		
--	घटाएँ-इस वर्ष के दौरान की अर्थात्	371.74	2,851.68	3,600.00	मत तुलना-पत्र के अनुसार	2,145.00	
384.07				4,940.00	वर्ष के दौरान जोड़ा गया	3,220.00	
	<u>विशेषित अन्तर अर्थात्</u>			2,795.00	घटाएँ वर्ष के दौरान की गई वसूली	5,365.00	1,480.00
	कर्मचारी प्रविष्टि विधि			2,145.00		3,885.00	
53,240.86	परिषद् का अर्थात्	69,377.26			<u>(i) वाईकल उद्दिष्ट</u>		
87,450.10	कर्मचारियों का अर्थात्	1,10,935.10		1,018.00	मत तुलना-पत्र के अनुसार	283.00	
48,996.41	अर्थात् जो देय अर्थात्	65,500.79	2,45,813.15	275.00	वर्ष के दौरान जोड़ा गया	825.00	
267.20	परिषद् को प्रत्यर्पणीय राशि	--	79.90	1,293.00		1,108.00	
1,89,954.57	वर्ष के दौरान विमोचन	267.20		1,010.00	घटाएँ-वर्ष के दौरान की गई वसूली	525.00	583.00
--	कर्मचारी अर्थात्	--		293.00			
				300.00			
				3,000.00			
				3,300.00			
				300.00			
				3,000.00			
8,55,371.80	उद्देखित वेध	9,93,238.70		2,75,729.49			2,66,922.30

8,55,371.80

पीछे से लाया गया धन

9,93,238.

2,75,729.49

2,66,922.30

50,000.00	50,000.00
50,000.00	50,000.00
50,000.00	50,000.00
50,000.00	50,000.00
50,000.00	50,000.00
50,000.00	50,000.00
50,000.00	50,000.00
50,000.00	50,000.00
50,000.00	50,000.00
50,000.00	50,000.00
50,000.00	50,000.00
50,000.00	50,000.00
50,000.00	50,000.00
50,000.00	50,000.00
50,000.00	50,000.00
50,000.00	50,000.00
50,000.00	50,000.00
50,000.00	50,000.00
50,000.00	50,000.00
50,000.00	50,000.00
50,000.00	50,000.00
50,000.00	50,000.00

19,100.00	
2,800.00	
20,900.00	
16,100.00	
4,800.00	
1,20,000.00	
1,60,000.00	
2,80,000.00	
2,843.18	
2,843.18	
75.00	
75.00	
75.00	
0.10	
5,369.23	
102.30	
490.40	
97,007.53	
1,01,969.46	
1,20,000.00	
10,000.00	
1,30,000.00	
1,30,000.00	
1,30,000.00	
1,30,000.00	
5,910.00	
29,500.00	
34,410.00	
14,090.00	
20,320.00	
39,434.57	
8,55,371.80	

योग 9,93,238.70

1. छा सहरयों को प्रिमिम		
मत तुलन-पत्र के अनुसार	4,800.00	
वर्ष के दौरान जोड़ा गया	3,332.00	
	8,132.00	
घटाए-वर्ष के दौरान की गई वसूली	4,800.00	3,332.00
1. मा. विज्ञापन एवं दूर्य प्रचार विदेशांतरयोजना।		
मत तुलन-पत्र के अनुसार	2,80,000.00	
वर्ष के दौरान जोड़ा गया	1,62,785.47	4,42,785.47
2. मा. विज्ञापन एवं दूर्य प्रचार विदेशांतरयोजना।		
मत तुलन-पत्र के अनुसार	2,843.18	
वर्ष के दौरान जोड़ा गया		2,843.18
3. या. प्रकृषों के लिए पूर्ववर्त राशि		
मत तुलन-पत्र के अनुसार	75.00	
वर्ष के दौरान समायोजित	75.00	शून्य
4. सरपैस लेबा		0-10
31-3-84 को रोड और बैंक में रेष राशि।		
क्रिकिंग मशीन में डाक टिकटें	3,825.75	
हरतमत डाक टिकटें	99.20	
हरतमत रोड	235.85	
बैंक ऑफ इंडिया के बाल खाते में रोड	27,381.70	31,542.50
5. नववारी प्रयुक्त बि. वि. का विधियोग		
मत तुलन-पत्र के अनुसार	1,30,000.00	
वर्ष के दौरान जोड़ा गया	50,000.00	
	1,80,000.00	
विशेष जमा योजना में जोड़ा गया	30,000.00	
	2,10,000.00	
घटाए-विनोचित	10,000.00	2,00,000.00
6. छा. कर्मचारियों को मृण		
मत तुलन-पत्र के अनुसार	20,320.00	
वर्ष के दौरान जोड़ा गया	43,700.00	
	64,020.00	
घटाए-वर्ष के दौरान की गई वसूली	31,445.00	32,575.00
7. मा. बकद एवं बैंक में रेष		
	13,238.15	
योग	9,93,238.70	

योग 9,93,238.70
लिखित
राजकीय विद्यापीठ, आंध्र प्रदेश

8,55,371.80

9,93,200,

2,75,729.49

2,66,922.30

1.1.1 सदरियों को अग्रिम

19,100.00
2,800.00
 20,900.00
16,100.00
 4,800.00

मत तुलन-पत्र के अनुसार 4,800.00
 वर्ष के दौरान जोड़ा गया 3,332.00
 घटाएं-वर्ष के दौरान की गई वसूली 8,132.00
4,800.00 3,332.00

1.1.1.1 विज्ञापन एवं दृश्य प्रचार विदेशीय योजना

1,20,000.00
1,60,000.00
2,80,000.00

मत तुलन-पत्र के अनुसार 2,80,000.00
 वर्ष के दौरान जोड़ा गया 1,62,785.47

4,42,785.47

1.1.1.2 विज्ञापन एवं दृश्य प्रचार विदेशीय विर-योजना

2,843.18

2,843.18

मत तुलन-पत्र के अनुसार 2,843.18
 वर्ष के दौरान जोड़ा गया ---

2,843.18

1.1.2 प्रस्तुतों के लिए पूर्वदत्त राशि

75.00

75.00
 0.10

मत तुलन-पत्र के अनुसार 75.00
 वर्ष के दौरान समायोजित 75.00

शून्य

1.2.1 सरपंच वेतना

4,369.23
 102.30
 490.40
97,007.53
1,01,969.46

31-3-84 को रोकड़ और बैंक में शेष राशि

क्रैफिम मशीन में डाक टिकटें 3,825.75
 सरतगत डाक टिकटें 99.20
 सरतगत रोकड़ 235.85
बैंक ऑफ इंडिया के बालु खाते में रोकड़ 27,381.70

31,542.50

कर्मचारी भविष्य विधि

1,20,000.00
10,000.00
 1,30,000.00

 1,30,000.00
1,30,000.00

मत तुलन-पत्र के अनुसार 1,30,000.00
 वर्ष के दौरान जोड़ा गया 50,000.00

1,80,000.00

विशेष जमा योजना में जोड़ानया 30,000.00

2,10,000.00

घटाएं-विमोचित 10,000.00

2,00,000.00

1.3.1 कर्मचारियों को भ्रण

5,910.00
28,500.00
 34,410.00
14,090.00
20,320.00

मत तुलन-पत्र के अनुसार 20,320.00
 वर्ष के दौरान जोड़ा गया 43,700.00

64,020.00

घटाएं-वर्ष के दौरान की गई वसूली 31,445.00

32,575.00

1.4.1 बकद एवं बैंक में शेष

39,434.57
8,55,371.80

मत तुलन-पत्र के अनुसार 13,238.15

13,238.15

योग 9,93,238.70

योग

(Signature)
 9,93,238.70
 भारतीय विदेशी विदेशी परियोजना

प्राप्तियां

1-4-83 को आप शेष

बैंक ऑफ इंडिया के बचत एंटेक बैंक ऑफ इंडिया के सरतगत रोकड़ कर्मचारियों द्वारा अंशदान परिषद द्वारा अंशदान कर्मचारियों द्वारा अतिरिक्त कर्मचारियों द्वारा जमा किया किराया भ्रतता। कर्मचारियों द्वारा जमा किया श्री एसएसएसपी। प्रतिनिधि मया अंशदान। मकान किराया भ्रतता और कर्मचारियों से की गई भ्रण भ्रण पर कर्मचारियों से वसूल खाते में जमा किया गया अंशदायी भविष्य विधि खा भारतीय स्टेट बैंक से परिषद

भारतीय चिकित्सा केन्द्रीय परिषद्,
1-ई/6, स्वामी रामतीर्थ नगर,
नई दिल्ली-110055.

अंशदायी नवविध विधि लेखा

31 मार्च, 1984 को समाप्त हुए वर्ष के लिए प्राप्तियों एवं व्ययों का लेखा

प्राप्तियाँ	राशि	राशि	व्यय	राशि	राशि
1-4-83 को आय लेख			<u>अतिरिक्त व्यय</u>		
बैंक ऑफ इण्डिया के बचत खाते में	35,794.57		श्री सतपाल खत्री	1,027.60	
स्टेट बैंक ऑफ इण्डिया के बचत खाते में	1,556.00		श्री पी०के० खोबा	204.36	1,231.96
हरतमत रोकड़	2,274.00	39,634.57	वर्ष के दौरान कर्मचारियों को हवीकृत मृण		43,700.00
कर्मचारियों द्वारा अंशदाय	14,409.40		<u>विवरण</u>		
परिष्कार द्वारा अंशदाय	16,136.40		संवर्षी जमा में	50,000.00	
कर्मचारियों द्वारा अतिरिक्त अंशदाय	8,121.85		विशेष जमा योजना में	30,000.00	80,000.00
कर्मचारियों द्वारा जमा किया गया अतिरिक्त मकान	1,239.24		परिष्कार के वास्तु खाते में हस्ताभारित		
किराया भुगतान ।			की गई श्री एस०एस०पाण्डे और श्री ताल वास्तु		
कर्मचारियों द्वारा जमा किया गया बगल प्रतिकर भुगतान	371.74	40,278.63	महतो की मत वर्ष की अधिक राशि ।		267.20
श्री एस०एस०पाण्डे प्रतिनिधित्व पर द्वारा जमा किया	287.00		<u>31-3-84 को यथा अन्त लेख</u>		
गया अंशदाय ।			बैंक ऑफ इण्डिया के बचत खाते में		13,258.15
मकान किराया भुगतान और बगल प्रतिकर भुगतान	45.50	332.50			
कर्मचारियों से की गई मृण वसूली		31,445.00			
मृण पर कर्मचारियों से वसूल किया गया और उनके		482.10			
खाते में जमा किया गया व्यय ।					
अंशदायी नवविध विधि खाते पर अर्जित ब्याज		16,264.51			
भारतीय स्टेट बैंक से परिपक्व ऋणों पर जमा राशि		10,000.00			
योग	1,38,437.31			योग	1,38,437.31

(Handwritten Signature)
निदेशक
भारतीय चिकित्सा केन्द्रीय परिषद्

भारतीय चिकित्सा केन्द्रीय परिषद .
1-ई/6, स्वामी रामतीर्थ नगर,
बर्ड दिल्ली-110055

अंशदायी नविष्य विधि - 31 मार्च, 1984 को यथा तुलन-पत्र

1982-83	विवरण	राशि	राशि	1982-83	विवरण	राशि	राशि
	<u>परिषद का अंशदाय</u>			35,794.57	<u>बैंक आफ इंडिया के बचत खाते में</u>	13,238.15	
45,457.11	मत तुलन-पत्र के अनुसार	53,240.86		1,566.00	<u>स्टेट बैंक आफ इंडिया के बचत खाते में</u>	--	
10,458.75	वर्ष के दौरान जोड़ा गया	16,136.40		2,274.00	<u>हरतमत रोड</u>	--	13,238.15
55,915.86		69,377.26		39,634.57			
2,675.00	घटाएँ-वर्ष के दौरान कुमताम	--	69,377.26		<u>वावचि जमा में :</u>		
53,240.86					<u>भारतीय स्टेट बैंक में</u>		
	<u>कर्मचारियों का अंशदाय</u>			25,000.00	मत तुलन-पत्र के अनुसार	10,000.00	
56,849.96	मत तुलन-पत्र के अनुसार	87,450.10		15,000.00	घटाएँ-पुनः प्राप्त किया	10,000.00	--
33,783.93	वर्ष के दौरान जोड़ा गया	24,474.73		10,000.00			
90,633.89		1,11,924.83			<u>बैंक आफ इंडिया में</u>		
3,183.79	घटाएँ-वर्ष के दौरान अदायगी	989.73	1,10,935.10	95,000.00	मत तुलन-पत्र के अनुसार	1,20,000.00	
87,450.10				25,000.00	वर्ष के दौरान जोड़ा गया	50,000.00	1,70,000.00
	<u>परिषद और कर्मचारियों के अंशदाय पर खयाज</u>			1,20,000.00			
37,818.25	मत तुलन-पत्र के अनुसार	48,996.41			<u>विशेष जमा योजना में</u>		
13,060.82	वर्ष के दौरान जोड़ा गया	16,746.61			मत तुलन-पत्र के अनुसार	--	
50,879.07		65,743.02			वर्ष के दौरान जोड़ा गया	30,000.00	30,000.00
1,882.66	घटाएँ-वर्ष के दौरान की अदायगी	242.23	65,500.79		<u>कर्मचारियों को भ्रण</u>		
48,996.41					मत तुलन-पत्र के अनुसार	20,320.00	
	<u>परिषद की प्रत्यर्पणीय राशि</u>			5,910.00	वर्ष के दौरान जोड़ा गया	43,700.00	
	निम्न खाते में अधि रकम में जमा			28,500.00		64,020.00	
	यथा परिषद का अंशदाय ।			34,410.00	घटाएँ-वर्ष के दौरान वापिसी	31,445.00	32,575.00
9.20	1. श्री लाल धारू महतो	--		14,090.00			
258.00	2. श्री एसएसओ पांडे	--		20,320.00			
267.20		267.20					
267.20	घटाएँ-वापिसी	267.20					
<u>1,89,954.57</u>			<u>योग</u>	<u>2,45,813.15</u>			<u>योग</u>
							<u>2,45,813.15</u>

(Signature)
निबंधक
भारतीय चिकित्सा केन्द्रीय परिषद

भारतीय चिकित्सा केन्द्रीय परिषद्

1 ई-6, स्वामी रामतीर्थ नगर

नई दिल्ली-110055

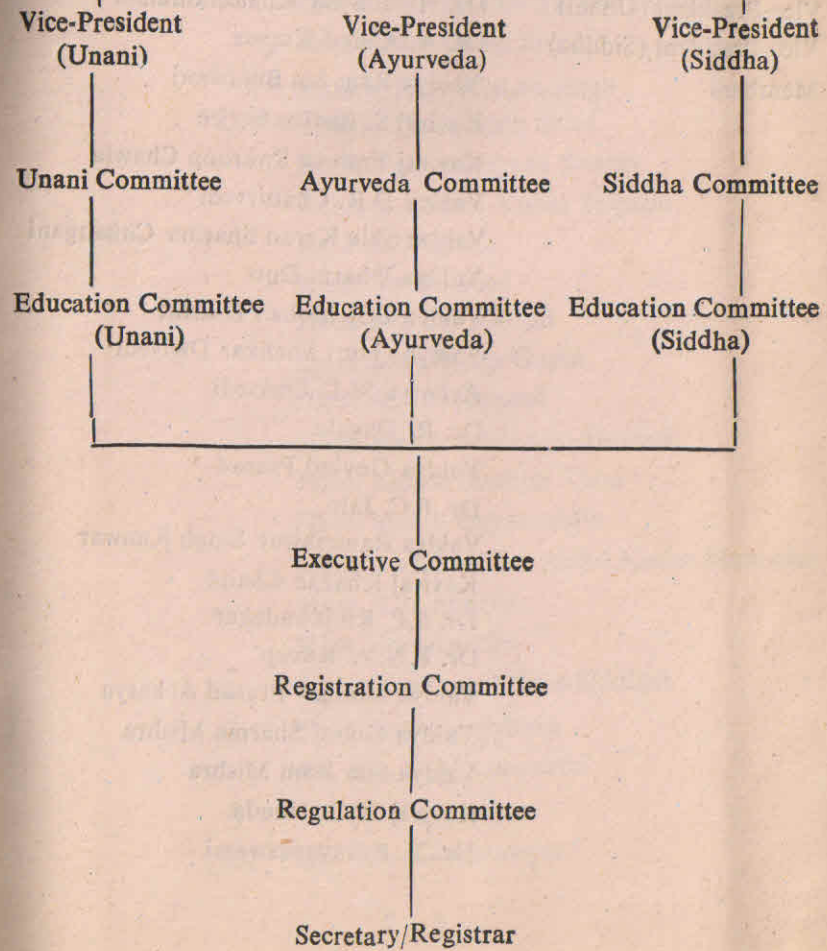
अंशदायी भविष्य निधि

31-3-1984 को यथा अन्त शेष का विवरण

क्रम सं०	नाम	31-3-84 को यथा अन्त शेष	31-3-84 को यथा बकाया ऋण	क्रम सं०	नाम	31-3-84 को यथा अन्त शेष	31-3-84 को यथा बकाया ऋण
1.	आचार्य राजकुमार जैन	35,581.11	4,800.00	18.	श्रीमती विजय लक्ष्मी	3,318.01	—
2.	श्री सत्यकार सिंह	64,328.82	7,500.00	19.	श्री सुरेश कुमार गुप्ता	1,062.32	800.00
3.	श्री विजय कुमार मिश्र	9,236.41	5,750.00	20.	श्री जी० एस० रीना	2,184.38	—
4.	श्री हरदत्त भारद्वाज	15,778.71	—	21.	श्री अशोक चड्डा	1,374.50	—
5.	श्रीमती बिमला वधवा	11,001.73	—	22.	कुमारी किरण कपूर	251.72	—
6.	श्री शिवा शंकर पांडे	7,698.12	—				
7.	श्रीमती कंचन कान्ता भाटिया	9,645.45	200.00			2,12,873.00	32,575.00
8.	श्रीमती उमा शारदा	7,531.97	200.00				
9.	श्री लाल बाबू महतो	9,038.46	2,100.00		31-3-1984 को अन्त शेष		2,12,873.00
10.	कुमारी शशि चावला	2,371.12	2,000.00		जोड़ें—31-3-1984 को बकाया ऋण		32,575.00
11.	श्री आनन्द प्रकाश	7,156.48	2,245.00		जोड़ें—परिषद् के अंशदान का भाग जो श्री सतपाल खत्री		365.15
12.	श्री आनन्द स्वरूप	6,115.85	1,680.00		को भुगतान नहीं किया गया		—
13.	श्री वीर सैन	6,194.11	1,900.00			योग	2,45,813.15
14.	श्री किशन लाल	4,438.11	1,600.00				
15.	श्री बृजराज सिंह	2,440.47	350.00				हस्ता०/-
16.	श्रीमती उमा खुराना	4,345.69	—				निबन्धक
17.	श्री सूबे सिंह	1,779.46	1,450.00				भारतीय चिकित्सा केन्द्रीय परिषद्

Central Council of Indian Medicine

PRESIDENT



LIST OF MEMBERS

President	Kaviraj A. Majumdar
Vice-President (Ayurveda)	Vaidya Shri Ram Sharma
Vice-President (Unani)	Dr. Hkm. Syed Khaleefathullah
Vice-President (Siddha)	Dr. A. Anand Kumar
Members	Vaidya Ram Lal Bhardwaj
	Kaviraj S. Bhattacharjee
	Kaviraj Brahma Swaroop Chawla
	Vaidya D.R. Chaturvedi
	Vaidya Shiv Karan Sharma Chhangani
	Vaidya Dharm Dutt
	Vaidya Brij Mohan Dikshit
	Vaidya Gauri Shankar Dwivedi
	Acharya M.L. Dwivedi
	Dr. R. Dayalu
	Vaidya Govind Prasad
	Dr. P.C. Jain
	Vaidya Rameshwar Singh Kanwar
	Kaviraj Khazan Chand
	Dr. S.P. Kinjawadekar
	Dr. P.N.V. Kurup
	Vaidya Madhav Prasad Acharya
	Vaidya Gulraj Sharma Mishra
	Vaidya Sita Ram Mishra
	Kaviraj M.C. Nanda
	Dr. V. Narayanaswami

Kaviraj Om Prakash
 Kaviraj R.R. Pathak
 Vaidya Y. Parthanarayan Pandit
 Dr. K. Rajagopalan
 Shri A.T. Sarma
 Dr. S.C. Sankhyadhar
 Dr. C. Shah
 Vaidya Dhani Ram Sharma
 Pandit Keerti Sharma
 Vaidya Hari Dutt Shastri
 Shri Murli Manohar Sharan Shastri
 Pandit Ram Gopal Shastri
 Mahant Hari Kishan Singh
 Kaviraj Vishwanath Sobti
 Dr. K. Satyanarayana Swamy
 Acharya Badari Vishal Tripathi
 Dr. P.K. Warriar
 Hkm. Abdul Ahad
 Hkm. Iftikhar Ahmad
 Dr. Madan Sarup Gupta
 Hkm. Abdul Hameed
 Hkm. Mohd. Jalaluddin Husami
 Hkm. Mohd. Ibrahim Khan
 Hkm. Mohd. Qayamuddin
 Hkm. Abdul Rahim Abdul Karim Muntazar
 Hkm. S.A. Shamsi
 Hkm. Shamsuddin
 Hkm. Mohd. Mukhtar Siddiqui
 Dr. E.R. Balakrishnan
 Dr. J.R. Krishnamoorthi
 Dr. R. Thyagarajan
 Dr. C.S. Uthamoroyan

AYURVED COMMITTEE

Chairman
Members

Kaviraj A. Majumdar (President, CCIM)
Vaidya Shri Ram Sharma
Vaidya Ram Lal Bhardwaj
Kaviraj S. Bhattacharjee
Kaviraj Brahma Swaroop Chawla
Vaidya D.R. Chaturvedi
Vaidya Shiv Karan Sharma Chhangani
Vaidya Dharm Dutt
Vaidya Brij Mohan Dikshit
Vaidya Gauri Shankar Dwivedi
Acharya M.L. Dwivedi
Dr. R. Dayalu
Vaidya Govind Prasad
Dr. P.C. Jain
Vaidya Rameshwar Singh Kanwar
Kaviraj Khazan Chand
Dr. S.P. Kinjawadekar
Dr. P.N.V. Kurup
Vaidya Madhav Prasad Acharya
Vaidya Gulraj Sharma Mishra
Vaidya Sita Ram Mishra
Kaviraj M.C. Nanda
Dr. V. Narayanaswami
Kaviraj Om Prakash
Kaviraj R.R. Pathak
Vaidya Y. Parthanarayan Pandit
Dr. K. Rajagopalan
Shri A.T. Sarma
Dr. S.C. Sankhyadhar
Dr. C. Shah
Vaidya Dhani Ram Sharma

Pandit Keerti Sharma
Vaidya Hari Dutt Shastri
Shri Murli Manohar Sharan Shastri
Pandit Ram Gopal Shastri
Mahant Hari Kishan Singh
Kaviraj Vishwanath Sobti
Dr. K. Satyanarayana Swamy
Acharya Badari Vishal Tripathi
Dr. P.K. Warriar

UNANI COMMITTEE

Chairman
Members

Dr. Hkm. S. Khaleefathullah
Dr. Madan Sarup Gupta
Hakim Abdul Ahad
Hakim Abdul Hameed
Hakim S.A. Shamsi
Hakim Mohd. Qayamuddin
Hakim Mohd. Mukhtar Siddiqui
Hakim Shamsuddin
Hakim Iftikhar Ahmed
Hakim Mohd. Ibrahim Khan
Hakim Mohd. Jalaluddin Husami
Hakim Abdul Rahim Abdul Karim Muntazar

SIDDHA COMMITTEE

Chairman
Members

Dr. A. Anand Kumar
Dr. E.R. Balakrishnan
Dr. R. Thyagarajan
Dr. C.S. Uthamoroyan
Dr. J.R. Krishnamoorthi

EXECUTIVE COMMITTEE

Chairman	Kaviraj A. Majumdar (President)
Members	Vaidya Shri Ram Sharma (Vice-President Ayurveda) Dr. Hkm. S. Khaleefathullah (Vice-President Unani) Dr. A. Anand Kumar (Vice-President Siddha) Shri A.T. Sarma Dr. V. Narayanaswami Kaviraj Khazan Chand Dr. P.N.V. Kurup Dr. Madan Sarup Gupta Hakim Abdul Abad Dr. C.S. Uthamoroyan

REGULATION COMMITTEE

Chairman	Vaidya Dharm Dutt
Members	Vaidya Shri Ram Sharma (Vice-President Ayurveda) Dr. Hakim S. Khaleefathullah (Vice-President Unani) Dr. A. Anand Kumar (Vice-President Siddha) Dr. C. Shah Dr. Madan Sarup Gupta Kaviraj Khazan Chand Dr. R. Thyagarajan Vaidya Rameshwar Singh Kanwar Vaidya Gulraj Sharma Mishra Vaidya Govind Prasad Vaidya Shiv Karan Sharma Chhangani Hakim S.A. Shamsi

REGISTRATION COMMITTEE

Chairman	Acharya M.L. Dwivedi
Members	Vaidya Shri Ram Sharma (Vice-President-Ayurved)

Dr. Hkm. S. Khaleefathullah (Vice-President-Unani)
Dr. A. Anand Kumar (Vice-President-Siddha)
Dr. K. Satyanarayana Swami
Shri Murli Manohar Sharan Shastri
Hakim Abdul Ahad
Hakim Mohd. Ibrahim Khan
Hakim Iftikhar Ahmed
Dr. S.P. Kinjawadekar
Dr. S.C. Sankhyadhar
Kaviraj Vishwanath Sobti

EDUCATION COMMITTEE (AYURVED)

Members	Vaidya Shri Ram Sharma (Vice-President Ayurved) Shri A.T. Sarma Kaviraj R.R. Pathak Vaidya Hari Dutt Shastri Acharya M.L. Dwivedi Pandit Keerti Sharma Dr. P.C. Jain Vaidya D.R. Chaturvedi Vaidya Y. Parthanasarayana Pandit Kaviraj Brahma Swaroop Chawla Kaviraj Vishwanath Sobti Dr. P.N.V. Kurup
Convener	Dr. V. Narayanaswami

EDUCATION COMMITTEE (UNANI)

Members	Dr. Hkm. S. Khaleefathullah (Vice-President-Unani) Hakim Abdul Ahad Hakim Abdul Hameed Hakim S.A. Shamsi Hakim Mohd. Qayamuddin
---------	---

Convener **Hakim Mohd. Mukhtar Siddiqui**
Dr. Madan Sarup Gupta

EDUCATION COMMITTEE (SIDDHA)

Members **Dr. A. Anand Kumar (Vice-President-Siddha)**
Dr. E.R. Balakrishnan
Dr. R. Thyagarajan
Dr. C.S. Uthamoroyan
Dr. J.R. Krishnamoorthi

ANNUAL REPORT AND AUDITED ACCOUNTS FOR THE YEAR 1983-84

The Central Council of Indian Medicine was constituted in 1971 under the Indian Medicine Central Council Act, 1970. The main functions of the Council are :—

- (i) To prescribe minimum standards of education for courses in Indian Systems of Medicine, i.e. Ayurveda, Unani and Siddha.
- (ii) To advise Central Government in matters relating to recognition of medical qualifications of Indian Medicine.
- (iii) To maintain the Central Register of Indian Medicine and revise the Register from time to time.
- (iv) To regulate practice in Indian Medicine and prescribe standards of Professional Conduct and Etiquette and Code of Ethics to be observed by the Practitioners of Indian Medicine.

The Central Council conducted the visitation of five colleges of Indian Medicine during the year.

A special visitation was also conducted to grant recognition to new Ayurvedic college at Moga.

The Central Council granted provisional recognition to Unani Medical College, Madras for one year for conducting the degree course of Unani Tib under the University of Madras.

The Central Council published in the Gazette of India, the regulation called the Central Council of Indian Medicine (Central Register of Indian Medicine) Regulations, 1979.

The Central Council had recommended a list of qualifications for deletion/addition/correction in the Second Schedule to the IMCC Act, 1970. On the basis of the same the Central Government issued a notification for inclusion of some of the qualifications in the IInd Schedule to the IMCC Act, 1970. As a result of this, the number of recognised medical qualifications of Indian Medicine has increased from 243 to 313.

The Central Council constituted a Sub-Committee to consider the proposal of amendments to Indian Medicine Central Council Act, 1970.

Acharya R.K. Jain was appointed as Registrar-cum-Secretary of Central Council of Indian Medicine on regular basis.

The Central Council agreed to extend the Pension-cum-GPF-cum-Death-cum-Retirement Gratuity Scheme including Family Pension Scheme to the employees of the Central Council of Indian Medicine w.e.f. 1.4.83 as contained in the CCS (Pension) Rules, 1972 as amended from time to time after the approval of the Central Government.

The Central Council issued advertisements at all India level in Hindi, English and all regional languages in order to check mushroom growth of colleges of Indian Systems of Medicine and unauthorised practice by unqualified/unregistered practitioners of Indian Systems of Medicine. The public was cautioned to beware of fake medical institutions in the country which award the bogus certificate of registration and unrecognised degrees.

During the year 1983-84 the following meetings of various Committees of the Council were held :—

1. Executive Committee —2
2. Education Committee (Ay.) —1
3. Education Committee (Unani) —1

4. Registration Committee —1
5. Sub-Committee —11

The Central Council received a grant of Rs. 4 lakhs under (Non-Plan) and Rs. 1,60,000 under Plan Scheme during the year 83-84.

The audit of the accounts of the Council for the year 83-84 was carried out by [the Director of Audit, Central Revenues, New Delhi. Copy of the Audit Report for the year 83-84 is enclosed.

CONFIDENTIAL

No. OAI/13-CCIM/SAR/83-84

**OFFICE OF THE DIRECTOR OF ADUIT,
CENTRAL REVENUES, INDRAPRASTHA
ESTATE, NEW DELHI-2.**

Dated : 12-11-84

To,

The Secretary to the Govt. of India,
Ministry of Health & Family Welfare,
Deptt. of Health, New Delhi.

Subject : Audit Report on Central Council of Indian Medicine
for the year 1983-84.

Sir,

I am to forward herewith a copy of the certified annual accounts, Audit certificate and the Audit Report in respect of Central Council of Indian Medicine for the year 1983-84 for being laid on the table of Parliament. A statement showing the progress of audit is also enclosed.

Two copies of the documents as presented to Parliament may please be forwarded to this office and also to the office of Comptroller and Auditor General of India, New Delhi indicating the date on which they were presented.

Kindly acknowledge receipt.

Yours faithfully,

Sd/-

(Revathy Rajan)

Dy. Director of Audit

**Statement showing the progress of audit of Central Council
of Indian Medicine for 1983-84**

1. Receipts of accounts	10.6.84
2. Period of audit	11.6.84 to 21.6.84
3. Discussion of Inspection Report	21.6.84

Sd/-

Dy. Director of Audit (Insp.)

**AUDIT REPORT ON CENTRAL COUNCIL OF
INDIAN MEDICINE, NEW DELHI FOR THE
YEAR 1983-84**

1. General :

The Central Council of Indian Medicine was established with effect from 1st September, 1971 under the Indian Medicine Central Council Act, 1970, with the object of prescribing minimum standard of education and recognition of medical qualification in Indian Medicine.

The Council is mainly financed by grants from the Government of India.

The Annual Accounts of the Council for 1983-84 comprise of Receipts and Payments Account, Income and Expenditure Account for the year and the Balance Sheet as on 31st March, 1984. The audit of the accounts of the Council was conducted under section 20 (1) of the Comptroller and Auditor General (Duties, Powers and Conditions) Act, 1971. As per the Receipts and Payments Account, the opening balance was Rs. 1.08 lakhs, the receipts during the year were Rs. 6.91 lakhs (including Rs. 5.60 lakhs as grants from the Government of India), expenditure were Rs. 6.59 lakhs leaving a closing balance of Rs. 0.32 lakh at the end of the year.

2. Comments on accounts :

The grants received from the Government of India included assistance to meet the expenses to be incurred through the Directorate of Audio Visual Publicity (D.A.V.P.) by way of advertisements to check the mushroom growth of institutions of unregistered/unqualified practitioners of Indian Medicine. The grants were required to be utilised within one year from the date of sanction. During the years 1980-81 to 1983-84, Rs. 4.40 lakhs were received by the Coun-

cil as grants for this purpose and the entire amounts were repaid to the D.A.V.P. In the accounts of the Council, the amount was shown as grant from the Government on the liabilities side and the same amount was shown as advances made to D.A.V.P. on the assets side. It was further noticed from the Balance Sheet that in the assets side the amount shown is Rs. 4,42,785.47 as against Rs. 4.40 lakhs shown in the liabilities side as "Sondry creditors". It was not clear how the advances were more i.e. to the extent of Rs. 2,785.47.

No adjustment of the advances had been made so far (June 1984) and the entire amount was outstanding as advances. From the statement of expenditure received from the D.A.V.P., it was noticed that the expenditure from 1980-81 to 1983-84 was only Rs. 1.88 lakhs. The actual expenditure incurred on this item had not been brought to account in the Income and Expenditure statement by corresponding reduction in both the sides of Balance Sheet, thus reflecting the incorrect position of assets and liabilities in the Balance Sheet as on 31st March, 1984.

No steps had also been taken (June, 1984) to ascertain the position of the remaining balance of advances kept with D.A.V.P.

Sd/-

(O. P. GOEL)

Director of Audit, Central, Revenues.

NEW DELHI

Dated 12.11.1984

AUDIT CERTIFICATE

I have examined the Accounts and the balance sheet of the Central Council of Indian Medicine for the year ending 31st March, 1984. I have obtained all the information and explanations that I have required and subject to the observations in the appended Audit Report, I certify as a result of my audit, that in my opinion these accounts and the balance sheet are properly drawn up so as to exhibit a true and fair view of the state of affairs of the Council according to the best of my information and explanation given to me and as shown by the books of the organisation.

Sd/-

(O. P. GOEL)

Director of Audit, Central, Revenues

NEW DELHI

Dated : 12.11.84

Central Council of Indian Medicine
1-E, SWAMI RAMKRISHN NAGAR
NEW DELHI-110025

STATEMENT OF FINANCIAL POSITION
AS AT 31.03.1984


Particulars	Rs.	Paise
Capital	1,00,00,00	00
Reserves	1,00,00,00	00
Liabilities	1,00,00,00	00
- Loans	1,00,00,00	00
- Other	00,00,00	00
Total	2,00,00,00	00

CENTRAL COUNCIL OF INDIAN MEDICINE
1-E/6, SWAMI RAMNIRTH NAGAR
NEW DELHI-110055

RECEIPT AND PAYMENT ACCOUNT FOR THE YEAR ENDED 31ST MARCH, 1984

<u>RECEIPT</u>	<u>AMOUNT</u>	<u>AMOUNT</u>	<u>PAYMENT</u>	<u>AMOUNT</u>	<u>AMOUNT</u>
<u>OPENING BALANCE AS ON 1.4.1983</u>			<u>I-PAY & ALLOWANCE</u>		
Bank Balance in current A/c with Bank of India	97,007.53		Pay of Officer	15,812.80	
Cash in hand	490.40		Leave Salary of Officer	637.80	
Stamps in hand	102.30		Pay of Establishment	86,696.46	
Stamps in Franking Machine	<u>4,369.23</u>	1,01,969.46	Leave Salary of Establishment	9,458.96	
Grant-in-aid received from the Ministry of Health & Family Welfare, New Delhi under Non-Plan during the year 1983-84			Dearness & Additional Dearness Allow.	1,35,156.66	
			House Rent Allowance	29,526.32	
Grant-in-aid received from the Ministry of Health & Family Welfare, New Delhi under Plan during the year 1983-84		4,00,000.00	City Compensatory Allowance	9,325.63	
			Washing Allowance	211.92	
			Medical Facilities	716.08	
			Tuition/Reimbursement	236.00	
			Leave Travel Concession	724.00	
			Overtime Allowance	163.70	
<u>RECOVERY MADE FROM EMPLOYEES</u>		1,60,000.00	Interim Relief	11,477.35	
Cycle Advance	525.00		Bonus	5,859.95	
Scooter Advance	1,700.00		Bank Charges	46.00	
Festival Advance	3,335.00		Amount paid in cumulative time deposit scheme	<u>2,240.00</u>	3,08,289.03
Interest on Cycle & Scooter Advance	<u>69.15</u>	9,179.15	<u>II-CONTINGENCIES</u>		
			<u>(i) RECURRING EXPENDITURE</u>		
Application Fees received from the candidates for the post of Registrar & Asstt.Registrar(Ay.)		396.00	Stationery	8,649.09	
Amount received due to sale of old Newspapers		125.20	Repair of Typewriter & Duplicating Machine	745.19	
Amount received from Employees for deposit in cumulative time deposit scheme		2,240.00	Telephone	5,193.48	
Amount received due to sale of unserviceable articles by auction		7,730.00	Postage & Telegram	6,281.53	
Adjustment of TA/DA advance granted during the last year.	4,800.00		Printing Expenses	3,133.50	
Recovery of balance as TA advance last year	<u>474.00</u>	5,274.00	Newspapers & Periodical Books	1,779.35	
Amount received from Sh.R.K.Jain for Income Tax		600.00	Sundries including liveries	7,128.83	
Uncashed old cheques upto last year		2,851.68	Rent, Rate & Tax	56,400.00	
Amount received on account of transferred from contributory provident Fund during last year.	267.20		Electric Expenses	4,981.32	
Amount received on account of employee subscription of Sh.V.K.Mishra during the year	<u>79.90</u>	347.10	Conveyance Charges	1,656.85	
			Hot & Cold weather Establishment	2,291.67	
			Press Advertisement Non-Plan	384.00	
			Press Advertisement Plan	1,62,785.47	
			Audit Fee	7,225.00	
			Legal Charges	1,022.50	
			Maintenance of Office	<u>10,853.75</u>	2,80,511.53
			<u>(ii) NON-RECURRING EXPENDITURE</u>		
			Books for Library	2,838.00	
			Furniture & Fixture	1,485.00	
			Electrical Equipment	<u>290.20</u>	4,613.20
Balance C/F		<u>6,90,712.59</u>			
			Balance C/F		<u>5,93,413.76</u>

6,90,712.59	Balance B/F	5,93,413.76	
	<u>III. TA/DA to Members/Staff for various Meetings</u>		
	President/Secretary/Establishment	3,818.45	
	Members of Council	941.60	
	Members of Executive Committee	8,874.60	
	Members of Education Committee (Ay)	40.00	
	Members of Education Committee (Unani)	2,516.30	
	Members of Registration Committee	9,207.70	
	Members of Selection Committee	100.00	
	Members of Sub-Committee	2,818.10	
	Members of Visiting Committee	6,024.30	
	Candidates appearing for Interview	569.90	
		<u>34,910.95</u>	
	TA/DA as a result of adjustment of advance of last year 1982-85	4,800.00	
		39,710.95	
	<u>IV-ADVANCE TA/DA TO MEMBERS FOR VARIOUS MEETING</u>		
	President	1,666.00	
	Member of Education Committee (Ay)	1,666.00	
		3,332.00	
	<u>V- COUNCIL'S CONTRIBUTION</u>		
	Contributory Provident Fund	12,957.40	
	Amount paid in CPF A/C on account of HRA	1,239.24	
	Amount paid in CPF A/c on account of CGA	371.74	
		14,568.38	
	<u>VI-REMITTANCE OF INCOME TAX</u>		
	Amount paid to Income Tax Department	400.00	
	Amount paid to Sh. R.K. Jain	200.00	
		600.00	
	<u>VII- ADVANCE TO STAFF</u>		
	Festival Advance	3,220.00	
	Scooter Advance	3,500.00	
	Cycle Advance	825.00	
		7,545.00	
	<u>CLOSING BALANCE AS ON 31.3.1984</u>		
	Bank Balance in current A/c with Bank of India	27,381.70	
	Cash in hand	235.85	
	Stamps in hand	99.20	
	Stamps in Franking Machines	3,825.75	
		31,542.50	
TOTAL	6,90,712.59	TOTAL	6,90,712.59


 Registrar
 Central Council of Indian Medicine
 New Delhi-110055

REPRODUCTION (MARRIAGE)
TAX & ALLOWANCES

Pay of officers
 Leave Salary of the
 Pay of Subordinate
 Leave Salary of the
 George & Substit
 House Rent Allowan
 City Commissioner &
 Working Allowance
 Medical Facilities
 Fuel Allowance
 Leave Travel Allowan
 Overtime Allowance
 Interim Relief
 Bonus
 Bank Charges

II-CORRESPONDENCE

Stationery
 Repair of Apparatus
 Telephone
 Postage & Telegram
 Printing Expenses
 Newspapers & Free of
 Distribution including
 Rent Rate & Tax
 Electric Expenses
 Conveyance Charges
 Hat & Cold Weather
 Free advertisement
 Audit Fee
 Legal Charges
 Maintenance of off

III. TA/DA TO MEMBERS

President/Secretary
 Members of Council
 Members of Executive
 Members of Education
 Members of Registration
 Members of Selection
 Members of Sub-Com
 Members of Visiting
 Candidate appearing

Add. TA/DA as a result

IV. COUNCIL'S CONTRIBUTION

Contributory Provident

V.L.

CENTRAL COUNCIL OF INDIAN MEDICINE
1-B/6, SWAMI RAM TIRTH NAGAR
NEW DELHI - 110055

INCOME & EXPENDITURE ACCOUNT FOR THE YEAR ENDED 31ST MARCH 1984

EXPENDITURE (PARTICULARS)

I. SALARY & ALLOWANCE

Pay of officer	15,012.20
Leave Salary of Officer	637.80
Pay of Establishment	86,696.46
Leave Salary of Establishment	9,458.96
Dearness & Additional Dearness Allowance	1,35,156.66
House Rent Allowance	29,526.32
City compensatory Allowance	9,325.63
Medical Allowance	211.92
Medical Facilities	716.08
Medical Reimbursement	236.00
Leave Travel Concession	724.00
Overtime Allowance	165.70
Interim Relief	11,477.35
Penus	5,059.95
Bank Charges	46.00

II. CONTINGENCIES

Stationery	0,649.09
Repair of typewriter & Duplicating Machine	745.19
Telephones	9,195.48
Postage & Telegrams	6,001.53
Printing Expenses	5,133.50
Newspapers & Periodical Books	1,779.35
Sundries including Liveries	7,120.83
Rent, Rate & Tax	56,400.00
Electric Expenses	4,901.32
Conveyance Charges	1,656.85
Hot & Cold weather Estt.	2,291.67
Press advertisement (Non Plan)	904.00
Audit Fee	7,225.00
Legal Charges	1,022.50
Maintenance of Office	10,093.75

III. TA/DA TO MEMBERS/STAFF FOR VARIOUS MEETING

President/Secretary/Establishment	3,000.45
Members of Council	981.60
Members of Executive Committee	0,074.60
Members of Education Committee (Ay)	40.00
Members of Education Committee (Unani)	2,516.30
Members of Registration Committee	9,207.70
Members of Selection Committee	100.00
Members of Sub-Committee	2,010.10
Members of Visiting Committee	0,004.50
Candidate appearing for interview	500.90
	<u>34,910.95</u>
Add. TA/DA as a result of adjustment of advance	4,000.00

IV. COUNCIL'S CONTRIBUTION

Contributory Provident Fund

AMOUNT
3,06,049.03

AMOUNT
1,17,726.06

INCOME
Grant-in-aid received from the Ministry of Health & Family Welfare, New Delhi under non-plan during the year 1983-84.
Interest on Cycle/Scooter advance
Application fee received from the candidates for various posts.
Amount received due to sale of old Newspapers
Recovery of balance TA advance
Amount received due to sale of unserviceable articles.
Amount received from C.F. Fund
Excess of expenditure over Income

AMOUNT
4,00,000.00
69.15
396.00
125.00
474.00
7,730.00
267.20
67,381.89

TOTAL
12,957.40
4,76,443.44

4,76,443.44

V.L.

Again
Central Council of Indian Medicine
New Delhi-110055

CENTRAL COUNCIL OF INDIAN MEDICINE
1-E/6, SWAMI RAM TIRTH MALLA
NEW DELHI - 110055

BALANCE SHEET AS ON		31ST MARCH		1984			
1982-83	LIABILITIES	AMOUNT	AMOUNT	1982-83	ASSETS	AMOUNT	AMOUNT
	<u>GENERAL RESERVE</u>				<u>FURNITURE & FIXTURE (A)</u>		
3,42,540.03	As per last Balance sheet	3,83,481.43		69,682.92	As per last Balance Sheet	69,682.92	
-	Less Redemption during the year	11,930.39		-	addition during the year	1,485.00	
<u>3,42,540.03</u>		<u>3,71,551.04</u>		<u>69,682.92</u>	Redemption during the year	<u>71,167.92</u>	69,75.98
40,941.40	add Excess of Income over Expenditure	-			<u>LIBRARY BOOKS (B)</u>		
<u>3,83,481.43</u>		<u>3,71,551.04</u>	3,04,169.15	12,793.13	As per last Balance Sheet	13,404.98	
-	Less Excess of Expenditure over Income	67,381.89		611.85	addition during the year	2,838.00	
<u>3,83,481.43</u>				<u>13,404.98</u>	Redemption during the year	<u>16,242.98</u>	
	<u>SUNDRY CREDITORS</u>			-	Re-emption during the year	85.35	
	(A) Government of India, Ministry of Health & Family Welfare, New Delhi. Grant-in-aid received for advertisement & given to DAVF.			13,404.98	add. Adjustment 1982-83	<u>75.00</u>	16,22.63
1,20,000.00	As per last balance sheet	2,80,000.00		<u>13,404.98</u>	<u>OFFICE EQUIPMENT (C)</u>		
1,60,000.00	Additon during the year	1,60,000.00	4,40,000.00	142,106.12	As per last Balance Sheet	1,46,600.72	
<u>2,80,000.00</u>				4,494.60	addition during the year	290.20	
	(B) Liabilities towards members of Staff.			<u>146,600.72</u>	Redemption during the year	<u>1,46,890.92</u>	38,573.16
137.50	(a) Contribution for Group Insurance Scheme	137.50		-	<u>AIR COOLING APPLIANCES (D)</u>		
100.00	(b) Subscription towards C.P. Fund	100.00		40,612.87	As per last Balance sheet	40,612.87	
33.80	(c) Unisbursed amount of DA/DA	33.80	271.30	-	addition during the year	40,612.87	
<u>271.30</u>				<u>40,612.87</u>	Redemption during the year	<u>2,075.34</u>	38,537.55
	(f) Unisbursed amount of HRA			40,612.87	<u>LOANS & ADVANCE</u>		
1,280.43	As per last balance sheet	1,280.43		-	(a) Advance to Staff		
-	Less paid during the year	1,239.24	41.19	40,612.87	(i) Festival Advance		
					As per last Balance sheet	2,145.00	
	(g) Unisbursed amount of CCA			2,851.68	addition during the year	3,220.00	
384.07	As per last Balance Sheet	384.07		4,940.00	Less Recoveries during the year	<u>5,365.00</u>	1,480.00
-	Less paid during the year	371.74	12.33	2,795.00	<u>(ii) CYCLE ADVANCE</u>		
<u>384.07</u>				<u>2,145.00</u>	(i) As per last Balance Sheet	283.00	
	(H) Uncash old Cheques			1,340.00	addition during the year	825.00	
				3,600.00	Less recoveries during the year	<u>1,108.00</u>	583.00
	<u>Staff Provident Fund</u>			4,940.00	<u>(iii) SOCCER ADVANCE</u>		
53,240.86	Council's Contribution	69,377.26		2,795.00	(iii) As per last balance sheet	3,000.00	
87,450.10	Employees Subscription	1,10,935.10		2,145.00	addition during the year	3,500.00	
48,996.41	Interest Payable to Subscribers	65,500.79		1,018.00	Less recoveries during the year	<u>6,500.00</u>	1,500.00
267.20	Amount refundable to Council	-		275.00			
<u>1,89,954.57</u>	Redemption during the year	-	2,45,813.15	1,203.00			
-	Subscription of Employees	-	79.90	1,010.00			
				<u>283.00</u>			
				300.00			
				3,000.00			
				3,000.00			
				<u>3,000.00</u>			
				300.00			
				<u>3,000.00</u>			
8,55,371.80	Balance C/F		9,93,230.70	275,729.49		2,66,922.30	

9,93,238.70 2,75,729.49 - Balance B/F 2,66,922.30

(b) ADVANCE TO MEMBERS:

18,100.00	as per last B/Sheet	4,800.00	
<u>2,800.00</u>	addition during the year	<u>3,332.00</u>	
20,900.00		8,132.00	
<u>16,100.00</u>	Less recoveries during the year	<u>4,800.00</u>	3,332.00
4,800.00			

(c)(i) E.A.V.F.(Plan)

1,20,000.00	as per last Balance Sheet	2,80,000.00	
<u>1,60,000.00</u>	addition during the year	<u>1,62,785.47</u>	4,42,785.47
2,80,000.00			

(ii) E.A.V.F.(Non-Plan)

2,843.18	as per last Balance Sheet	2,843.18	
<u>-</u>	addition during the year	<u>-</u>	2,843.18
2,843.18			

(d) Prepaid expenses for books

75.00	As per last Balance Sheet	75.00	
<u>-</u>	Adjusted during the year	<u>75.00</u>	Nil
75.00			

(e) SUBSERISE ACCOUNT

0.10	Cash & Bank Balance as on 31.3.84		0.10
4,369.23	Stamps in Franking Machine	3,825.75	
102.30	Stamps in hand	99.20	
490.40	Cash in hand	235.65	
<u>97,007.53</u>	Cash at bank in current a/c with Bank of India	<u>27,361.70</u>	31,542.50
1,01,969.46			

STAFF PROVIDENT FUND

(a) INVESTMENT

1,20,000.00	as per last Balance Sheet	1,30,000.00	
<u>10,000.00</u>	addition during the year	<u>50,000.00</u>	
1,30,000.00		1,80,000.00	
<u>-</u>	addition in special Deposit Scheme	<u>30,000.00</u>	
1,30,000.00		2,10,000.00	
<u>-</u>	Less Redeemed	<u>10,000.00</u>	2,00,000.00
1,30,000.00			

(b) LOANS TO STAFF

5,910.00	as per last Balance Sheet	20,320.00	
<u>28,500.00</u>	addition during the year	<u>43,700.00</u>	
34,410.00		64,020.00	
<u>14,090.00</u>	Less recoveries during the year	<u>31,445.00</u>	32,575.00
20,320.00			

(c) CASH AND BANK BALANCE

TOTAL

9,93,238.70 39,434.57
8,55,371.80

TOTAL 13,238.15
9,93,238.70

RECEIPTS

OPENING BALANCE AS

In saving Bank A/C
In Saving Bank A/C
Cash in hand
Subscription by Em
Contribution by Co
Additional Subscri
Additional HRA dep
Additional CCA dep

DEPOSIT BY SH. S.

Subscription
HRA & CCA
Recovery of loan f
Interest recovered
Loan & credited to
Interest earned on
P.D.R. matured fro

V.L.

Again
Registrar
Central Council of Indian Medicine
New Delhi-110055


CENTRAL COUNCIL OF INDIAN MEDICINE
1-8/6, SWAMI RAM TIRTH NAGAR
NEW DELHI - 110055

CONTRIBUTORY PROVIDENT FUND ACCOUNT

RECEIPTS AND PAYMENTS ACCOUNT FOR THE YEAR ENDED 31 ST MARCH 1984

<u>RECEIPTS</u>	<u>AMOUNT</u>	<u>AMOUNT</u>	<u>PAYMENTS</u>	<u>AMOUNT</u>	<u>AMOUNT</u>
<u>OPENING BALANCE AS ON 1.4.1983</u>			<u>FINAL PAYMENTS</u>		
In saving Bank A/C with Bank of India	35,794.57		Sh. Satpal Khatri	1,027.60	
In Saving Bank A/C with State Bank of India	1,566.00		Sh. P.K. Khobh	<u>204.36</u>	1,231.96
Cash in hand	<u>2,274.00</u>	39,634.57	Loan granted to staff during the year		43,700.00
Subscription by Employees	14,409.40		<u>INVESTMENT</u>		
Contribution by Council	16,136.40		In Fixed deposit	50,000.00	
Additional Subscription by employees	8,121.85		In special Deposit Scheme	<u>30,000.00</u>	80,000.00
Additional HRA deposited by employees	1,239.24		Excess amount of previous year of Sh. S.S. Pande & Sh. L.B. Mehto transferred to current A/c of Council		267.20
Additional CCA deposited by employees	<u>371.74</u>	40,278.63	<u>CLOSING BALANCE AS ON 31.3.1984</u>		
<u>DEPOSIT BY SH. S.S. PANDE (ON DEPUTATION)</u>			In saving Bank A/c with Bank of India		13,238.15
Subscription	287.00				
HRA & CCA	<u>45.50</u>	332.50			
Recovery of loan from employees		31,445.00			
Interest recovered from staff on loan & credited to their accounts		482.10			
Interest earned on C.P. Fund A/C		16,264.51			
F.D.R. matured from State Bank of India		<u>10,000.00</u>			
TOTAL		<u>1,38,437.31</u>		TOTAL	<u>1,38,437.31</u>

V.L.


 Registrar
 Central Council of Indian Medicine
 New Delhi-110055

CENTRAL COUNCIL OF INDIAN MEDICINE
1-E/6, SWAMI RAM TIRTH NAGAR
NEW DELHI - 110055

CONTRIBUTORY PROVIDENT FUND - BALANCE SHEET AS ON 31ST MARCH 1984

<u>1982-83</u>	<u>LIABILITIES</u>	<u>AMOUNT</u>	<u>AMOUNT</u>	<u>1982-83</u>	<u>ASSETS</u>	<u>AMOUNT</u>	<u>AMOUNT</u>
	<u>COUNCIL'S CONTRIBUTION</u>			35,794.57	<u>IN SAVING BANK WITH BANK OF INDIA</u>	13,238.15	
45,457.11	As per last Balance Sheet	53,240.86		1,566.00	In saving Bank with State Bank of India	-	
<u>10,458.75</u>	Addition during the year	<u>16,136.40</u>		<u>2,274.00</u>	Cash in hand	-	13,238.15
55,915.85		69,377.26		39,634.57			
<u>2,675.00</u>	Less payment during the year	-	69,377.26		<u>FIXED DEPOSIT</u>		
<u>53,240.86</u>					<u>WITH STATE BANK OF INDIA</u>		
	<u>EMPLOYEES SUBSCRIPTION</u>			25,000.00	As per last Balance Sheet	10,000.00	
56,849.96	As per last Balance Sheet	87,450.10		15,000.00	Less Redeemed	<u>10,000.00</u>	-
<u>33,783.95</u>	Addition during the year	<u>24,474.73</u>		<u>10,000.00</u>			
90,633.89		1,11,924.83			<u>WITH BANK OF INDIA</u>		
<u>3,183.79</u>	Less payment during the year	<u>989.73</u>	1,10,935.10	95,000.00	As per last Balance Sheet	1,20,000.00	
<u>87,450.10</u>				<u>25,000.00</u>	Addition during the year	<u>50,000.00</u>	1,70,000.00
	<u>INTEREST IN COUNCIL'S AND</u>			1,20,000.00			
	<u>EMPLOYEES SUBSCRIPTION</u>				<u>IN SPECIAL DEPOSIT SCHEME</u>		
37,818.25	As per last Balance Sheet	48,996.41			As per last Balance Sheet		
<u>13,060.82</u>	Addition during the year	<u>16,746.61</u>			Addition during the year	30,000.00	30,000.00
50,879.07		65,743.02					
<u>1,882.66</u>	Less payment during the year	<u>242.23</u>	65,500.79		<u>LOANS TO EMPLOYEES</u>		
<u>48,996.41</u>					As per last Balance Sheet	20,320.00	
	<u>AMOUNT REFUNDABLE TO COUNCIL</u>				Addition during the year	<u>43,700.00</u>	
	Council's Contribution credited			5,910.00	Less refund during the year	<u>31,445.00</u>	32,575.00
	in excess in the account of :			28,500.00			
	1. Sh. Lal Babu Mehta	-		34,410.00			
9.20	2. Sh. S.S. Pande	-		<u>14,090.00</u>			
258.00		267.20		20,320.00			
<u>267.20</u>	Less refunded	<u>267.20</u>					
<u>267.20</u>							
<u>1,89,954.57</u>							
	<u>TOTAL</u>		<u>2,45,813.15</u>	<u>1,89,954.57</u>	<u>TOTAL</u>		<u>2,45,813.15</u>

V.L.

Again
Registrar
Central Council of Indian Medicine
New Delhi-110055

Central Council of Indian Medicine

1-E/6, SWAMI RAMTIRTH NAGAR,
NEW DELHI-110055

CONTRIBUTORY PROVIDENT FUND DETAIL OF CLOSING BALANCE AS AT 31.3.1984

S. No.	Name	Closing Balance as at 31.3.1984	Outstanding Loan as at 31.3.1984	S. No.	Name	Closing Balance as at 31.3.1984	Outstanding Loan as at 31.3.1984
1.	Acharya R.K. Jain	35,581.11	4,800.00	16.	Mrs. Uma Khurana	4,345.69	—
2.	Sh. S.K. Singh	64,328.82	7,500.00	17.	Sh. Sube Singh	1,779.46	1,450.00
3.	Sh. V.K. Mishra	9,236.41	5,750.00	18.	Mrs. Vijay Laxmi	3,318.01	—
4.	Sh. H D. Bhardwaj	15,778.71	—	19.	Sh. S.K. Gupta	1,062.32	800.00
5.	Mrs. Bimla Wadhwa	11,001.73	—	20.	Sh. G.S. Reena	2,184.38	—
6.	Sh S S. Pande	7,698.12	—	21.	Sh. Ashok Chadha	1,374.50	—
7.	Mrs. K.K. Bhatia	9,645.45	200.00	22.	Miss Kiran Kapoor	251.72	—
8.	Mrs. Uma Sharda	7,531.97	200.00		Total	2,12,873.00	32,575.00
9.	Shri Lal Babu Mahto	9,038.56	2,100.00			Closing Balance as at 31.3.1984	2,12,873.00
10.	Miss Shashi Chawla	2,371.12	2,000.00			Add. Outstanding loan as at 31.3.1984	32,575.00
11.	Sh. Anand Prakash	7,156.48	2,245.00			Add. Share of Council's Contribution not paid to Sh. Satpal Khatri	365.15
12.	Sh. Anand Swroop	6,115.85	1,680.00				Total 2,45,813.15
13.	Sh. Vir Sain	6,194.11	1,900.00				
14.	Sh. Kishan Lal	4,438.11	1,600.00				
15.	Sh. Brij Raj Singh	2,440.47	350.00				